

8 - Tabique/ trasdosado de gran formato

EI-120 / EI-180

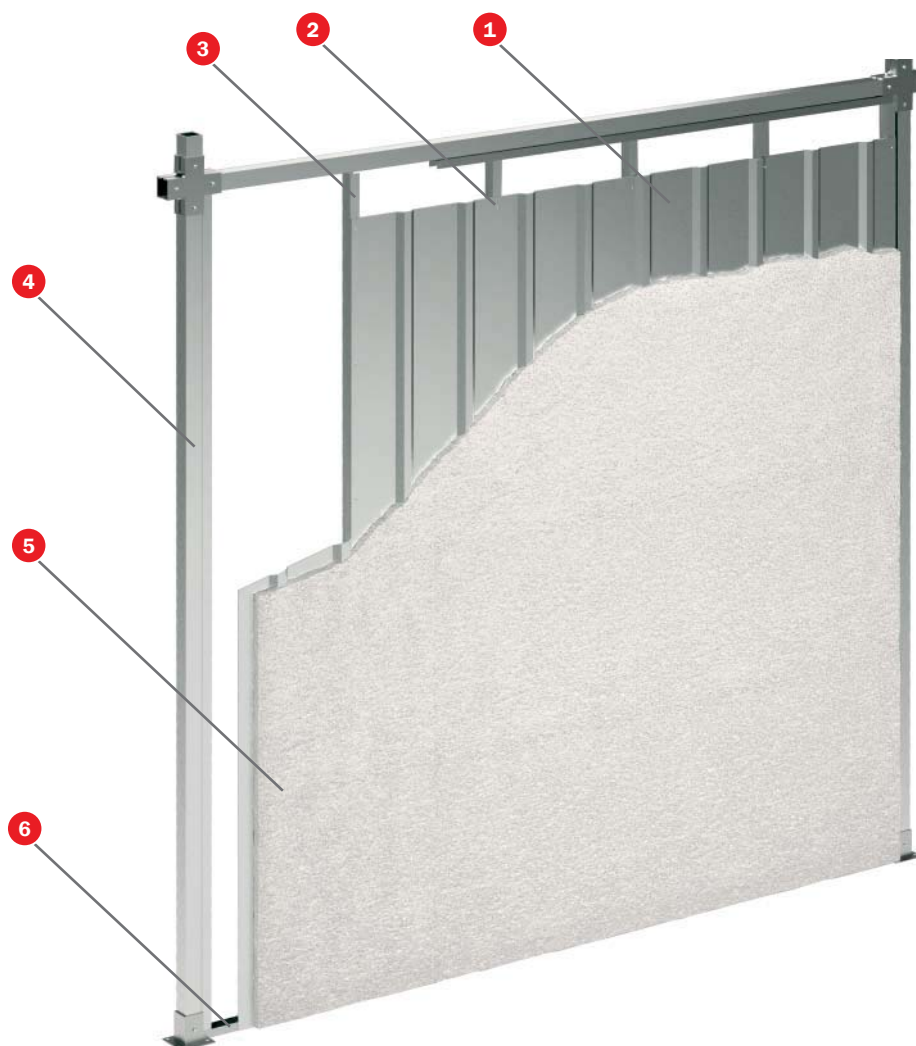
Las divisiones no portantes que realizan funciones de separación entre sectores de incendio, deben tener una resistencia al fuego como se indica en la norma UNE EN 1364-1.

Cuando en la realización del ensayo de resistencia al fuego de elementos no portantes, parte 1: paredes, se deja un borde libre, la norma permite aumentar las dimensiones en anchura.

Con respecto a la ampliación en altura, la norma es clara y concisa. Cuando la construcción se ensaye con un mínimo de 3 metros, es posible aumentarla hasta 4 metros.

En numerosas ocasiones nos encontramos con tabiques superiores a 4 metros. **Mercor tecresa**[®] es pionera en el desarrollo de tabiques de grandes dimensiones y propone la solución más eficiente y cómoda para este tipo de trabajos. Consulte a nuestro departamento comercial.

Por otra parte, cada vez que se rompa la sectorización de las divisiones, como por ejemplo con el paso de instalaciones, es necesario sellar los huecos producidos por las mismas. Consultar el catálogo de **Sistemas de Sellados Tecsel**[®] para encontrar la solución más adecuada.



ENSAYO

Norma: UNE EN 1364-1

Laboratorio: CIDEMCO

Nº de Ensayo: 27916

SOLUCIÓN

- 1 Chapa grecada 0,6 mm.
- 2 Tornillo autotaladrante 3,5x25 mm
- 3 Montante 46x36x0,6 mm.
- 4 Estructura metálica 60x60x1,5 mm.
- 5 **Tecwool® F** (49 mm de espesor)
- 6 Canal 48x30x0,5 mm.

APLICACIÓN

Fijar la estructura metálica de 60x60x1,5 mm (consulte nuestro departamento comercial sobre dimensiones y fijaciones).

Sobre la modulación de la estructura metálica, fijar los canales de 48x30x0,5 mm y sobre estos los montantes de 46x36x0,6 mm cada 600 mm mediante tornillos autotaladrantes de 3,5x25 mm.

A continuación colocar la chapa grecada de 0,6 mm y anclarla a los montantes mediante tornillos autotaladrantes de 3,5x25 mm. Por último proyectar el mortero **Tecwool® F** sobre la chapa metálica grecada.

La superficie a proteger estará limpia de polvo, aceites, residuos, partículas mal adheridas, restos de pintura, etc.

Es conveniente dar un ligero regado con el agua de la propia manguera de aplicación para así eliminar la suciedad

que pudiera tener el paramento. Esto también proporcionará que se alcance un equilibrio térmico entre el mortero y la superficie aplicada.

Tecwool® F puede proporcionar diferentes acabados: rugoso, liso, pintado, etc., en función de la estética requerida. Para acabados lisos se debe pasar un rodillo una vez finalizada la proyección y presionar levemente sobre el mortero húmedo hasta conseguir la terminación deseada. Es posible pintar el mortero con revestimientos acrílicos elásticos que formen barrera al paso de vapor de agua. Antes de proceder al pintado hay que asegurarse que el mortero está completamente seco (28 días).

Hay que pulverizar someramente con agua el mortero una vez proyectado para que el fraguado del cemento se realice en condiciones óptimas.

Para más información, consulte aplicación y usos generales (pág. 56).

MONTAJE DE ESTRUCTURA METÁLICA PARA TABIQUES DE GRANDES DIMENSIONES (> 4 METROS DE ALTURA)

Cuando la dimensión de los tabiques es superior a 4 metros de altura, es necesario colocar una estructura adicional.

Esta solución estructural se ofrece en 5 piezas estándar de fácil instalación, haciendo al tabique independiente de las tensiones producidas por las dilataciones y cambios de temperatura, y del propio asentamiento de la obra.

1.- Despiece del sistema

La solución estructural consta de 7 piezas estándar que se ensamblan tal y como muestra el dibujo.

Las piezas 3 y 7 presentan taladros alabeados por los que se fijan a la obra soporte mediante tacos o anclajes metálicos. Estos taladros alabeados permiten movimiento en el sentido perpendicular al tabique en

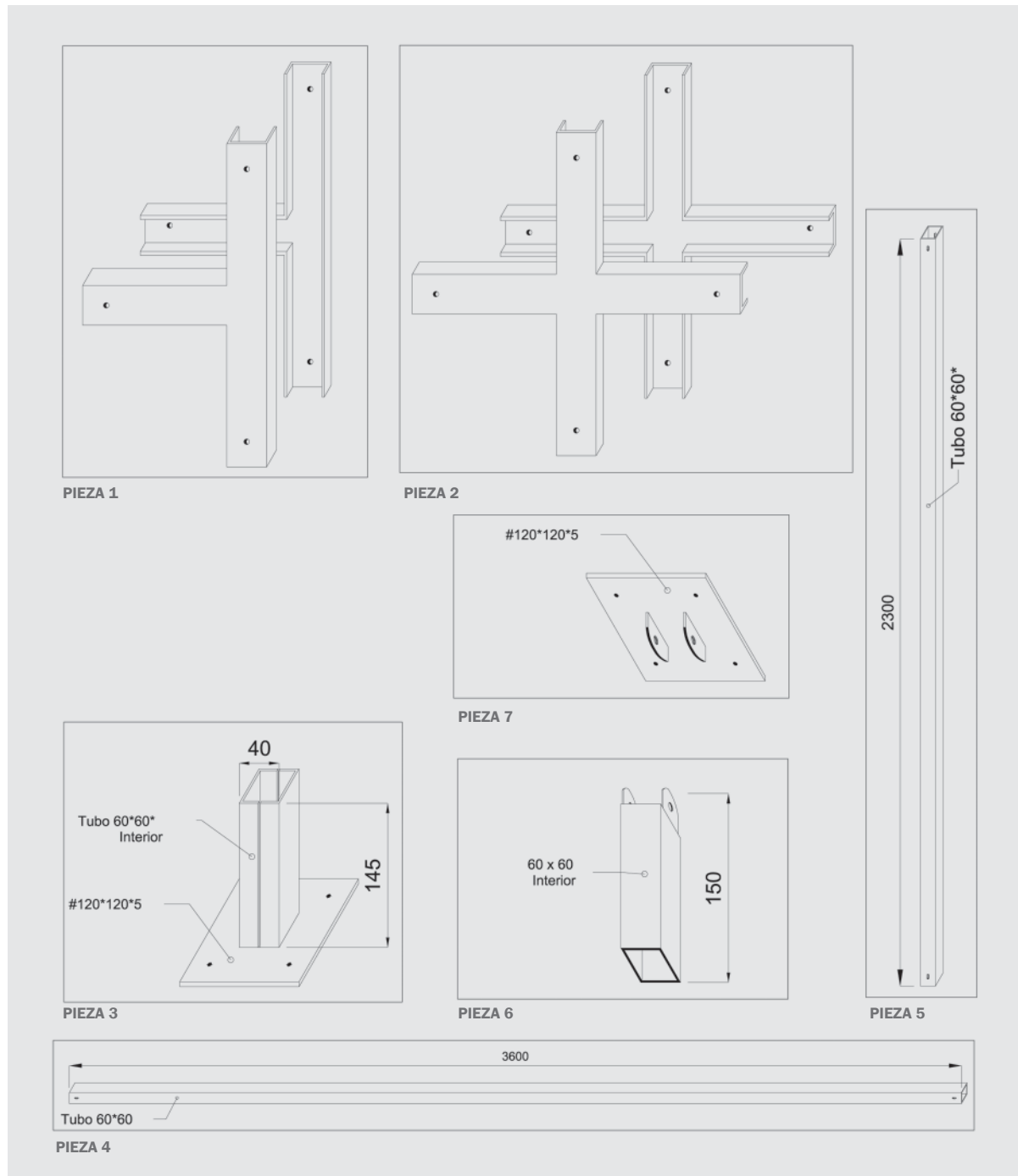
La estructura metálica de gran formato, en función de la altura requerida, será de la siguiente manera:

Hasta 8 metros de altura: 45x45x1,5 mm.

Tabiques mayores a 8 metros de altura: 60x60x1,5 mm.

caso de deformación. A su vez la pieza 7 es articulada, por lo que en caso de presentar ángulos de inclinación se adapta perfectamente a la obra soporte a la que va anclada.

El resto de las piezas se ensamblan tal y como muestra el dibujo con sus medidas estándar.





2.- Montaje del sistema y detalles

La estructura forma una retícula de dimensiones indicadas en el plano, en la que se formaran paños independientes de 8,28 m².

Las pieza 4 representa el travesaño y la pieza 5 el montante principal.

La pieza 2 es una conexión a cuatro puntos que se emplea para unir las piezas 4 y 5.

La pieza 1 es una conexión a tres puntos que se emplea para unir las piezas 4 y 5 cuando se trata del borde de finalización o de inicio del tabique.

Una vez colocada la estructura metálica, se fijará la perfilera de tabiquería seca (canales y montantes)

sobre dicha estructura. Los canales y montantes van disparados sobre la estructura metálica con clavos de 19 mm a una distancia de 250-300 mm.

Una vez instalada la estructura metálica, el tabique de gran formato, se instalará la solución ignífuga elegida en función de la solución requerida, ya sea con paneles **Tecbor**® o mortero **Tecwool**®.

Cada tres retículas instaladas, se colocará un perfil adicional, que le aportará al tabique estabilidad en sentido perpendicular (consultar al departamento técnico).

3.- Aplicación del mortero Tecwool®

Tecwool® al ser un mortero de lana de roca, es suficientemente flexible para absorber la deformación producida por las dilataciones de la estructura.

En la parte superior del tabique se dejará un borde libre de unos 50-70 mm (dependerá de las dimensiones del tabique) que permitirá el movimiento solidario del tabique respecto a la obra soporte. Este borde se sellará, bien con zócalo exterior (100 mm de ancho) o bien con un sellado **Tecsel**®.

Para más información consultar con nuestro departamento técnico.

Nota: Mercor tecresa® garantiza esta solución, siempre y cuando, todos los componentes de la instalación sean de mercor tecresa® y la instalación se haya ejecutado siguiendo el manual de instalación.

